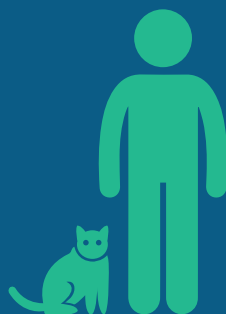


# VOCÊ SABE O QUE É ESPOROTRICOSE?

É uma micose, ou seja, doença causada por um fungo (*Sporothrix* spp.) que vive naturalmente no solo (terra) e pode causar a doença em gatos e seres humanos. Cães também podem ter esporotricose, mas em menor número.

## COMO O GATO OU A PESSOA PODE CONTRAIR O FUNGO?



- O fungo presente no solo, em espinhos de plantas e na matéria orgânica (ex.: folhas, madeira, casca de árvore) pode penetrar através de lesão na pele;
- Um **gato infectado** também pode transmitir o fungo para outro gato ou para um ser humano por meio da **mordedura** ou da **arranhadura**;
- **Não ocorre transmissão entre pessoas.**

## QUAIS SÃO OS SINTOMAS?

### • No gato:

Lesões na pele, principalmente na face e nos membros, podendo progredir para o restante do corpo. Perda de peso, apatia e secreção nasal também são sinais clínicos da doença.



(Foto: Arquivo pessoal/CCZ)



### • No humano:

É uma micose que pode acometer a pele e a parte profunda da pele, causando lesão única ou múltiplas, iniciando pelo local onde o fungo penetrou. Essas lesões são caroços que podem se romper, formando feridas de difícil cicatrização, caso não seja tratada corretamente. Os locais mais frequentes são os membros superiores (mãos, braços), inferiores (pernas), cabeça e mais raramente no tronco. A forma mais grave pode ocorrer em outros órgãos, principalmente em pessoas com baixa imunidade.



(Foto: GOUVEA, 2010)



## COMO PREVENIR A ESPOROTRICOSE?

- **Castrar e manter os gatos dentro de casa.**  
Por quê? Evita brigas ou acasalamento com outros gatos;
- **Separar os gatos doentes.**  
Por quê? Evita a transmissão para os outros animais e humanos.

## ATENÇÃO

- **A ESPOROTRICOSE tem tratamento eficaz;**
- Os animais acometidos não podem ser abandonados nem maltratados;
- Procure um médico veterinário e o Centro de Controle de Zoonoses (CCZ) em caso de suspeita, para diagnóstico e indicação de tratamento;
- Caso o animal evolua para óbito em decorrência da ESPOROTRICOSE, **o cadáver não pode ser enterrado**, pois o fungo vive no solo e irá se proliferar naquele local. O CCZ precisa ser informado para recolher o cadáver e dar a destinação correta.

### TELEFONES:

FALA SALVADOR:

156

CENTRO DE CONTROLE DE ZOOSE (CCZ):

3611.7310/3611.7331



**CRMV-BA**  
CONSELHO REGIONAL DE MEDICINA  
VETERINÁRIA DO ESTADO DA BAHIA



**Secretaria da Saúde**



**SALVADOR**  
PREFEITURA

PRIMEIRA CAPITAL DO BRASIL



# ESPOROTRICOSE